

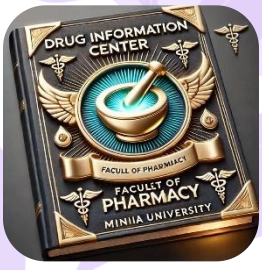


كلية الصيدلة جامعة المنيا
مركز المعلومات الدوائية

Systemic LUPUS Erythematosus (SLE)

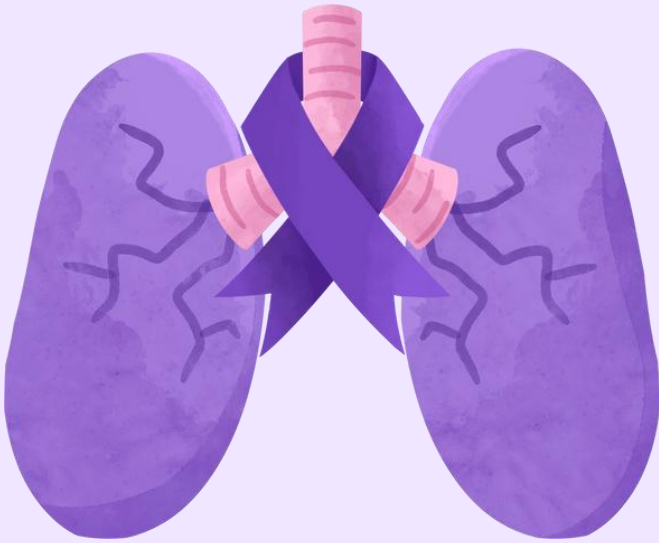


Drug Information Center
Faculty of Pharmacy
Minia University



ما هي

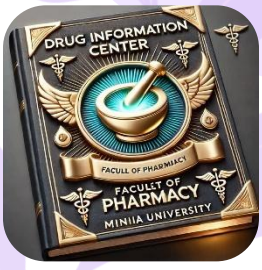
الذئبة



الذئبة الحمراء الجهازية هي مرض مناعي ذاتي مزمن، حيث يهاجم الجهاز المناعي أنسجة الجسم السليمة بدلاً من مهاجمة الأجسام الغريبة. يمكن أن تؤثر على الجلد، المفاصل، الكلى، القلب، الرئتين، الجهاز العصبي، والدم.

عوامل الخطورة

- الجنس: النساء أكثر عرضة في سن الانجاب
- الوراثة: وجود تاريخ عائلي يزيد من احتمالية الإصابة
- الهرمونات: الأستروجين قد يلعب دورا كبيرا في تحفيز المرض
- العوامل البيئية: التدخين، التعرض لأشعة الشمس، العدوي الفيروسية و بعض الادوية



ما هي

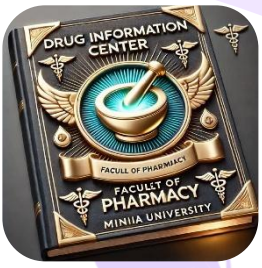
أعراض الذئبة



تختلف أعراض الذئبة الحمراء من شخص لآخر، وقد تتغير بمرور الوقت. فقد تظهر فجأة أو تتطور تدريجياً، وقد تكون خفيفة أو شديدة. فكل مريض يعاني من تجربة فريدة في طبيعتها وتطورها.

الأعراض الشائعة

- طفح جلدي علي شكل فراشة علي الوجه
- تورم في المفاصل
- تساقط الشعر، فقر الدم، نخثر الدم
- تعب شديد غير مبرر
- حساسية للضوء
- تقرحات فموية متكررة
- مشاكل بالكلي او الجهاز العصبي
- حمي غي مستقرة



ما طرق

تشخيص الذئبة

لا يوجد اختبار واحد لتشخيص الذئبة، بل يعتمد على مجموعة من الأعراض والفحوصات مثل:

مؤشر مناعي أولي ANA & Anti-dsDNA

الطفح الجلدي على شكل فراشة على الوجه

تحليل البول للكشف عن البروتين أو الدم

تحليل وظائف الكلى والكبد

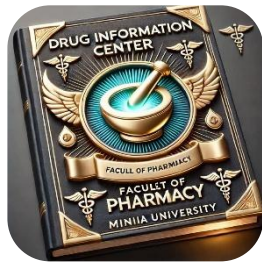
Anti-Ro/SSA, Anti-La/SSB

Anti-Sm

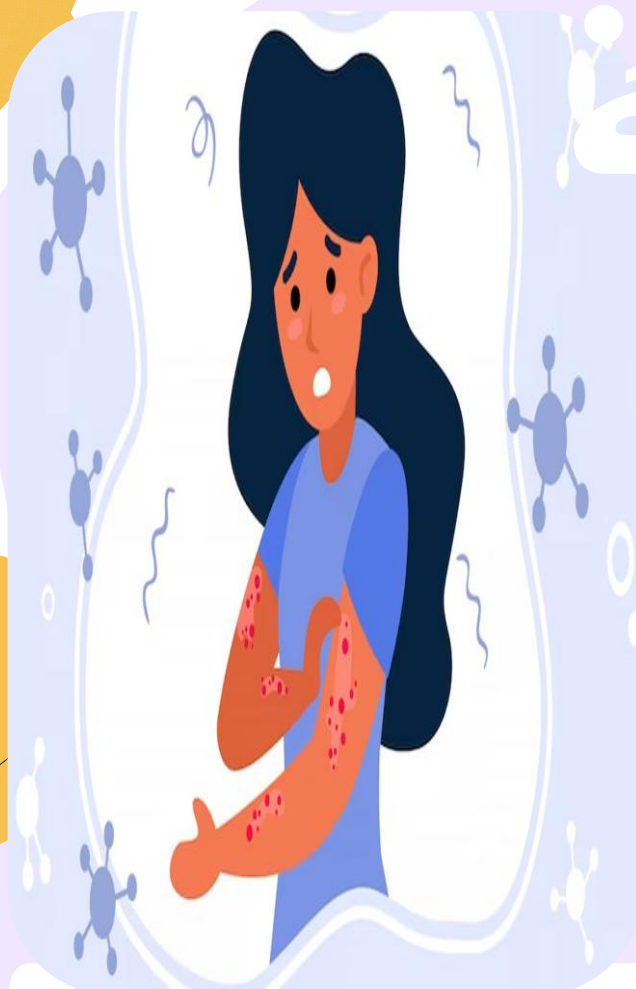
تحليل سرعة الترسيب و بروتين سي النفا علي

تحليل صورة الدم لفحص فقر الدم والصفائح





طرق الوقاية من الذئبة



تجنب التعرض المفرط لأشعة الشمس: ينصح باستخدام واقي شمس واسع الطيف وارتداء ملابس واقية. الراحة والنوم الكافي: الإرهاق الجسدي والنفسي قد يحفز النوبات.

التحكم في التوتر والضغط النفسية: عبر الرياضة، أو الدعم النفسي. تجنب العدوى: غسل اليدين، تجنب الأماكن المزدحمة أثناء انتشار الأمراض، والتطعيمات المناسبة. الامتناع عن التدخين: لأنه يزيد من الالتهاب ويؤثر على فعالية العلاج.

نظام غذائي متوازن: غني بالفواكه والخضروات، أوميغا-3، والألياف. تقليل الدهون المشبعة والسكريات. تقليل الملح في حالات تأثر الكلى



طرق علاج الذئبة

1. هيدروكسي كلوروكوين: بلاكوينيل

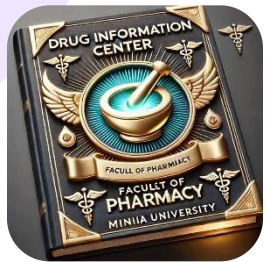
يُستخدم لعلاج أعراض الجلد والمفاصل والتعب.
يساعد في تقليل النوبات وتحسين السيطرة على المرض.
الجرعة المعتادة للبالغين: 200-400 ملغ يومياً (مقسمة على
جرعة أو اثنتين)

2. الكورتيكوستيرويدات: البريدنيزون

يُستخدم في حالات النوبات الحادة أو تأثر الأعضاء الحيوية
يستخدم بجرعات منخفضة (5-10 ملغ/يوم) إلى جرعات عالية (حتى 60 ملغ/يوم أو ميثيل
بريدنيزولون وريدي في الحالات الشديدة)

3. بليموماب: بينلستا

يستهدف عامل تنشيط الخلايا البائية (BAFF)
يُستخدم في الحالات المتوسطة التي لا تستجيب للعلاج التقليدي.
يُعطى وريدياً 10 ملغ/كغ من الوزن كل أسبوعين لأول ثلاث جرعات ثم
كل اربع أسابيع او تحت الجلد 200 ملغ مره واحدة اسبوعيا



طرق علاج الذئبة

4. مثبطات المناعة

الدواء	الاستخدامات	ملاحظات
أزاثيوبرين	الكلى، المفاصل، الدم	يُفضل إجراء اختبار TPMT قبل الاستخدام
مايكوفينولات موفيتيل	التهاب الكلى الذئبي	يُفضل للنساء في سن الإنجاب
ميثوتركسات	التهاب المفاصل والجلد	يُعطى أسبوعياً مع مكمل حمض الفوليك
سيكلوفوسفاميد	تأثر الأعضاء الحيوية بشدة	يُستخدم وريدياً في حالات الكلى أو الجهاز العصبي